

DEPARTEMENT
DES
BOUCHES-DU-RHONE

REPUBLIQUE FRANÇAISE
LIBERTE - EGALITE – FRATERNITE

ARRONDISSEMENT
D'ARLES

COMMUNAUTE D'AGGLOMERATION
TERRE DE PROVENCE

N° 92/2020

EXTRAIT DU REGISTRE
DES DELIBERATIONS
DU CONSEIL DE COMMUNAUTE

**OBJET : Rapport
annuel sur
l'élimination des
déchets ménagers et
assimilés**

SEANCE DU 23 JUILLET 2020

L'an deux mil vingt, vingt-trois juillet,

Le Conseil de Communauté d'Agglomération TERRE DE PROVENCE, dûment convoqué s'est réuni à Eyragues.

Date de convocation du Conseil de Communauté : 17 juillet 2020.

PRÉSENTS :

Pour la Commune de BARBENTANE : DAUDET Jean-Christophe, BIANCONE Edith, BLANC Michel.

Pour la Commune de CABANNES : CHEILAN François.

Pour la Commune de CHATEAURENARD : MARTEL Marcel, PONCHON Solange, CHAUVET Eric, DARASSE Adelaïde, MARTIN Pierre-Hubert, ANZALONE Marie-Laurence, LUCIANI-RIPETTI Marina, SALZE Annie, DIET-PENCHINAT Sylvie.

Pour la Commune d'EYRAGUES : GILLES Max, POURTIER Yvette, DELABRE Eric.

Pour la Commune de GRAVESON : PECOUT Michel, CORNILLE Annie, DI FELICE Jean-Marc.

Pour la Commune de MAILLANE : LECOFFRE Eric, MARÈS Frédérique.

Pour la Commune de MOLLEGES : CHABAUD Corinne, MARCON Patrick.

Pour la Commune de NOVES : JULLIEN Georges, LANDREAU Edith, FERRIER Pierre, REY Christian.

Pour la Commune d'ORGON : PORTAL Serge, YTIER CLARETON Angélique.

Pour la Commune de PLAN d'ORGON : LEPIAN Jean-Louis, COUDERC-VALLET Jocelyne.

Pour la Commune de ROGNONAS : PICARDA Yves, MONDET Cécile, ALIZARD Dominique.

Pour la Commune de VERQUIERES : MARTIN-TEISSERE Jean-Marc.

ABSENTS AYANT DONNÉ POUVOIR :

Pour la Commune de CHATEAURENARD : SEISSON Jean-Pierre (absent ayant donné pouvoir à PONCHON Solange), AMIEL Cyril (absent ayant donné pouvoir à LUCIANI-RIPETTI Marina), REYNES Bernard (absent ayant donné à pouvoir à DIET-PENCHINAT Sylvie).

ABSENTS EXCUSÉS :

Pour la Commune de CABANNES : GIRARD Nathalie, ONTIVEROS Christian.

Pour la Commune de SAINT- ANDIOL : ROBERT Daniel, CHABAS Sylvie.

M. le Vice-Président en charge des Déchets expose qu'en application du décret n° 2000-404 du 11 mai 2000, le président d'un EPCI compétent en matière d'élimination des déchets est tenu de présenter à l'assemblée délibérante un rapport annuel sur la qualité et le prix du service public d'élimination des déchets ménagers et assimilés.

Envoyé en préfecture le 31/07/2020

Reçu en préfecture le 31/07/2020

Affiché le 31/07/2020

Berger
Levrault

ID : 013-200035087-20200723-92_2020-DE

Après exposé du rapporteur et présentation des principales évolutions de tonnage
Communautaire prend acte de la présentation du rapport annuel sur la qualité et le prix du
service public d'élimination des déchets ménagers et assimilés pour l'année 2019 tel que
annexé à la présente délibération.

Ainsi fait et délibéré en séance, les jour, mois et an susdits.

Donnent acte : 38

Fait à Eyragues, le 23 juillet 2020,

Pour Extrait Conforme,
La Présidente,
Corinne CHABAUD





RAPPORT D'ACTIVITÉ 2019

Rapport annuel sur le prix et la qualité du service
public d'élimination des déchets ménagers
et assimilés



TABLE DES MATIERES

<i>PRESENTATION GENERALE</i>	4
<i>L'ORGANISATION DU SERVICE</i>	5
Le service déchets.....	5
La compétence déchets.....	5
Le renouvellement des marchés.....	6
<i>LA COLLECTE</i>	6
L'organisation de la collecte.....	6
Les moyens humains et techniques	7
La collecte des ordures ménagères.....	9
La collecte du tri sélectif.....	9
<i>Bilan comparatif collecte proximité / collecte traditionnelle</i>	12
<i>LE TRAITEMENT DES DECHETS</i>	13
Le traitement des déchets recyclables	13
<i>LES DECHETTERIES</i>	16
Les déchets encombrants.....	17
Les déchets verts.....	18
Les gravats	19
Le bois	20
La ferraille	21
Les cartons.....	22
<i>Tonnages cumulés</i>	23
<i>Les déchets dangereux des ménages</i>	24



Les déchets d'Equipements Electriques et Electroniques (D3E)24

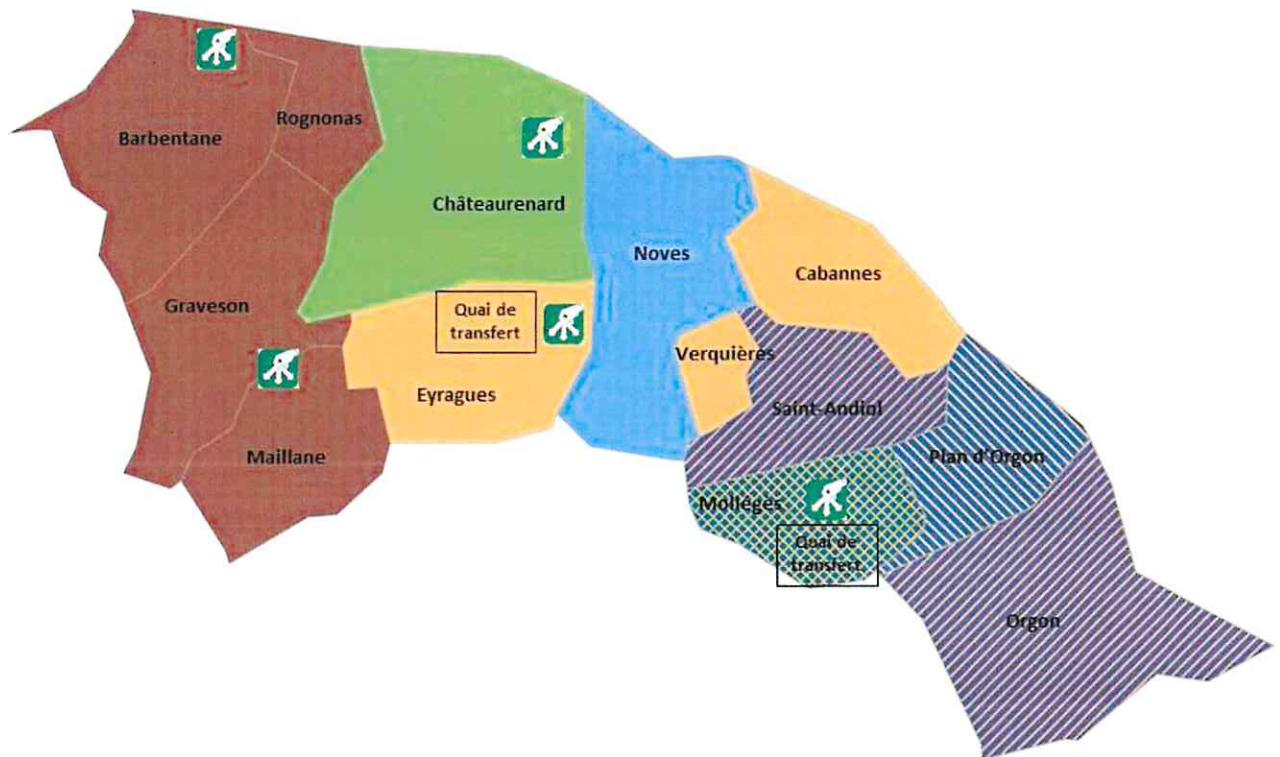
Les coûts des déchetteries.....25

SYNTHESE..... 26

Le financement du service 27

PRESENTATION GENERALE

Terre de Provence Agglomération assure le service d'élimination des déchets ménagers et assimilés au sein de 13 communes. Elle gère ainsi la collecte et le traitement des déchets ménagers et assimilés, les contrats de prestations de service, deux quais de transfert : Eyragues et Mollèges et un réseau de cinq déchetteries.



L'ORGANISATION DU SERVICE

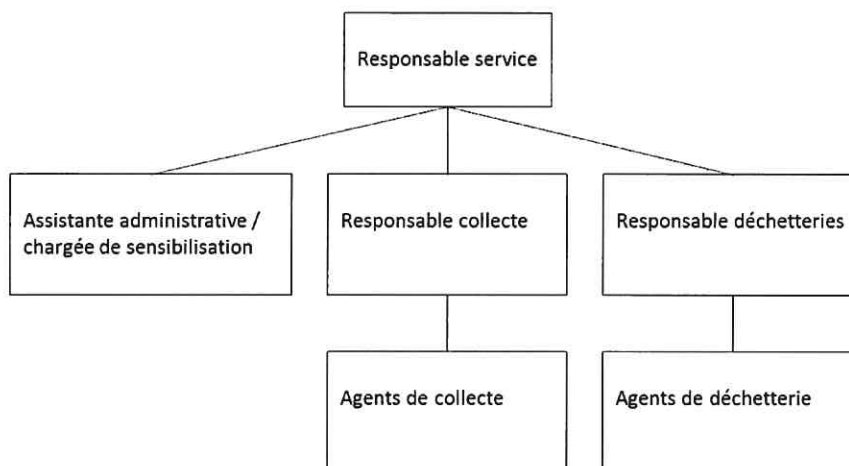
Le service déchets

Les moyens humains

Le service déchets est composé de quatre agents gérant :

- pour la collecte : 24 agents de collecte (19 titulaires), trois agents affectés à la repasse de propreté (nettoyage autour des points de collecte de proximité).

- pour les déchetteries : 7 agents de déchetterie, un gardien pour le quai de transfert d'Eyragues et un chauffeur pour le Packmat.



La compétence déchets

Terre de Provence assure la compétence Collecte et Traitement des déchets depuis le

1er janvier 2010.

La compétence est gérée pour l'ensemble des communes membres. Elle comprend :

- La pré-collecte des déchets ménagers et assimilés
- Les contrats de prestations de service
- La gestion des quais de transferts
- La gestion des déchetteries
- Le transport des déchets ménagers et assimilés
- Le traitement des déchets ménagers et assimilés

Le renouvellement des marchés

Les marchés renouvelés au cours de l'année 2019 sont les suivants :

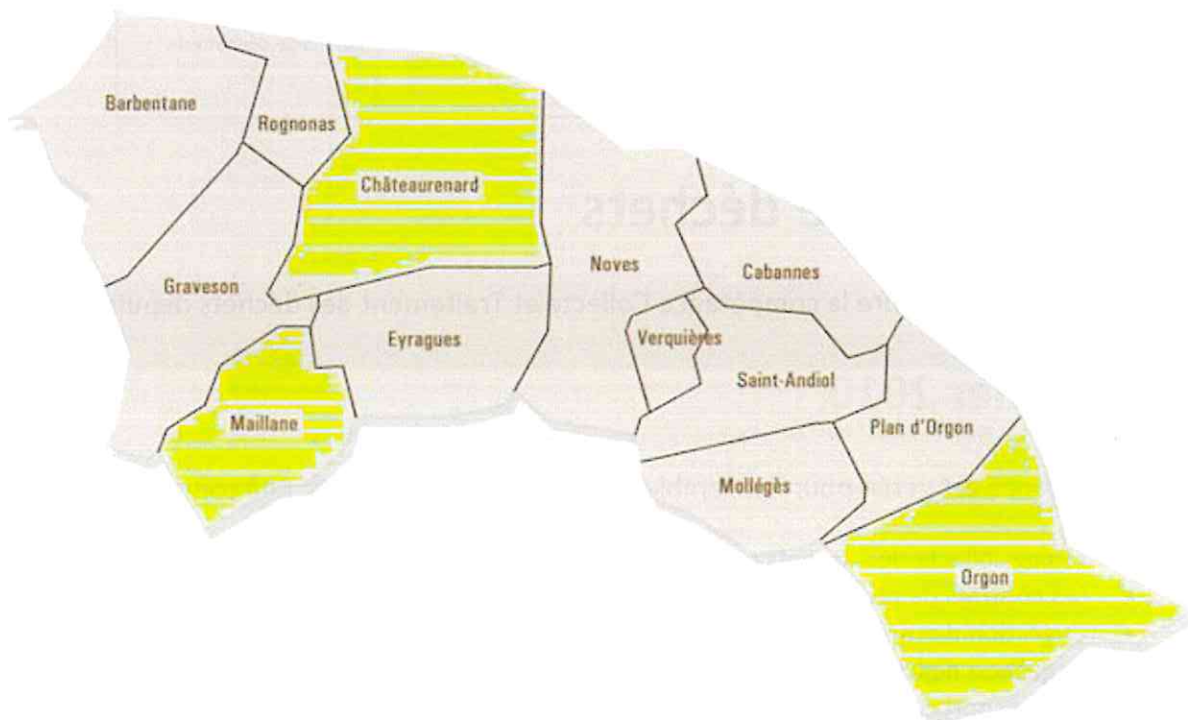
Le marché de transport tri et conditionnement des déchets recyclables a été notifié au prestataire **PAPREC** pour un démarrage des prestations à compter du 5 octobre 2019. Le montant prévisionnel s'élève à 2 533 320 € HT pour une durée de 4 ans. La prestation comprend la mise à disposition du matériel : bennes FMA (90m3) sur le centre de transfert, le transport des emballages et du fibreux vers les sites de traitement et le tri des matériaux.

LA COLLECTE

L'organisation de la collecte

La collecte est gérée en **régie** pour **10** communes, régie communautaire pour 9 communes, régie communale pour la commune de Noves.

La collecte est réalisée par un prestataire privé sur les **3** communes concernées par la collecte de proximité : Châteaurenard, Maillane et Orgon (*communes en vert*).



Deux modes de collecte cohabitent sur le territoire :

- La **collecte en porte-à-porte**,
- La **collecte de proximité**.

MODALITES DE COLLECTE			
TYPE DE DECHETS MODE DE COLLECTE	ORDURES MENAGERES	DECHETS RECYCLABLES	VERRE
Collecte en porte-à-porte	X	X	
Collecte en point d'apport volontaire	X (Châteaurenard, Maillane, Orgon)	X (Châteaurenard, Maillane, Orgon)	X

Les moyens humains et techniques

La collecte traditionnelle en porte à porte

45 338 habitants sont desservis par la collecte en porte à porte.

24 agents sont affectés à la collecte pour **8** tournées de collecte.

10 bennes à ordures ménagères sont mises à disposition et **une** mini-benne.

La collecte de proximité

La collecte de proximité a été mise en place dans les communes de Maillane, d'Orgon et une partie de Châteaurenard. Cette collecte est réalisée par un prestataire privé **COVED** au moyen d'un camion robotisé.

14 579 habitants sont desservis par la collecte de proximité.

1,5 agents sont affectés à la collecte de proximité et **1,5** camion.

3 agents sont affectés à la repasse de propreté.

Au total, **525** colonnes ont été implantées depuis le 16 avril 2018 sur **126** points de collecte :

CHATEAURENARD : 75 points de collecte

- **90** colonnes pour les ordures ménagères
- **71** colonnes pour le fibreux
- **72** colonnes pour le non-fibreux
- **60** colonnes pour le verre

Soit **1** point de collecte pour **120 habitants**.

MAILLANE : 19 points de collecte

- **25** colonnes pour les ordures ménagères
- **21** colonnes pour le fibreux
- **21** colonnes pour le non-fibreux
- **19** colonnes pour le verre

Soit **1** point de collecte pour **129 habitants**.

ORGON : 32 points de collecte

- **43** colonnes pour les ordures ménagères
- **35** colonnes pour le fibreux
- **35** colonnes pour le non-fibreux
- **33** colonnes pour le verre

Soit **1** point de collecte pour **98 habitants**.

La collecte des ordures ménagères

En 2019, **16 182 tonnes** d'ordures ménagères ont été collectées sur le territoire soit **2,57 % de moins** qu'en 2018. En moyenne, un habitant de Terre de Provence a produit **282,21 kg** d'ordures ménagères en 2019 soit près de 7,43 kg de moins par habitant (et 11 kg de moins par rapport à 2017).

ANNÉE	2013	2014	2015	2016	2017	2018	2019	Evolution
Tonnes collectées	16 784	16 987	16 974	16 889	16 803	16 608	16 182	-2,57%
Ratio kg/hab/an	292,72	296,25	296,03	294,55	293,06	289,65	282,21	

Collecte de proximité

En 2019, **3 706 tonnes** d'ordures ménagères ont été collectées dans les colonnes mises en place sur les communes de Châteaurenard, Orgon et Maillane soit un ratio de **254 kg** par habitant. Ce qui représente une baisse de **13 %** par rapport aux tonnages d'ordures ménagères collectés en porte à porte.

La collecte du tri sélectif

La collecte sélective a permis de collecter **2 488 tonnes** de tri sélectif en 2019 soit **3,58 % de plus** qu'en 2018.

En moyenne, un habitant de Terre de Provence a produit **43,39 kg** de déchets recyclables en 2019 soit près de 1,50 kg de plus par habitant (et 7,3 kg de plus depuis 2017).

ANNÉE	2013	2014	2015	2016	2017	2018	2019	Evolution
Tonnes collectées	2 418	2 356	2 033	2 083	2 071	2 402	2 488	3,58%
Ratio kg/hab/an	42,17	41,08	35,46	36,33	36,12	41,89	43,39	

Collecte de proximité

En 2019, 424 tonnes de non fibreux (emballages plastiques et métal) et 540 tonnes de fibreux (papiers, cartons) ont été collectées sur les trois communes où la collecte de proximité a été mise en place soit un ratio de 66 kg par habitant soit 85 % de plus que les déchets recyclables collectés en porte à porte.

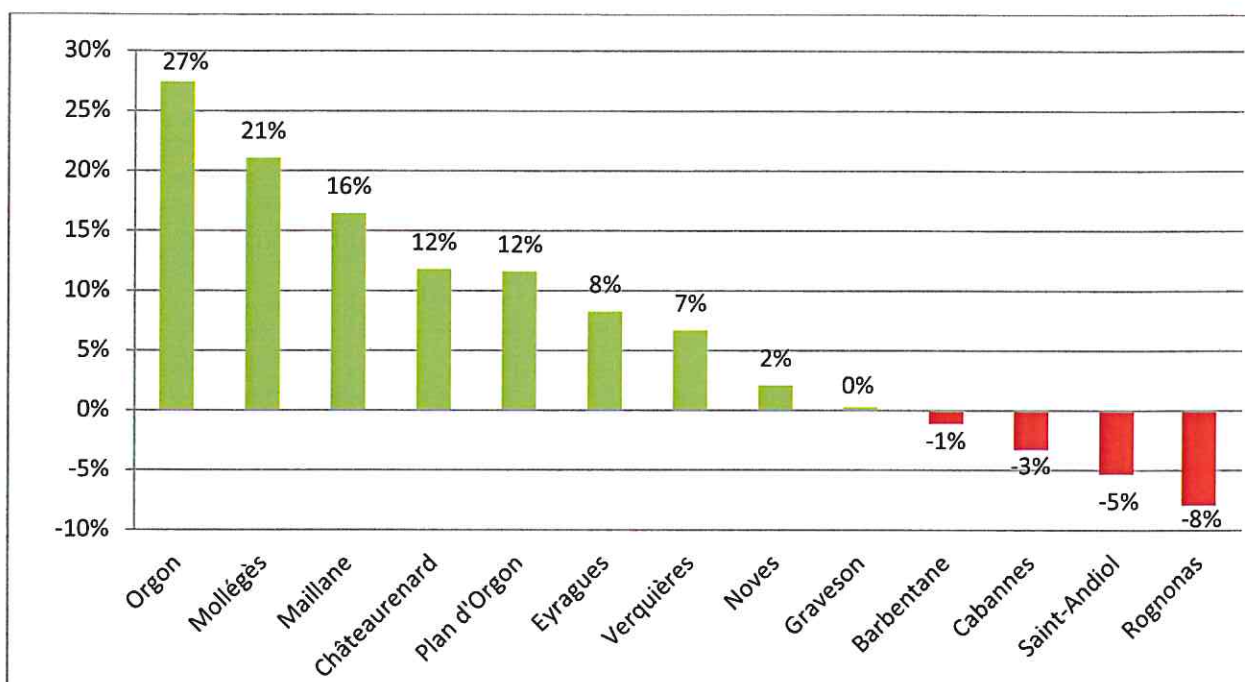
La collecte du verre

Tonnages collectés

En 2019, ce sont **1929 tonnes** de verre qui ont été collectées sur le territoire de l'agglomération soit **6,95 %** de plus qu'en 2018. Un habitant de Terre de Provence jette en moyenne **33,64 kg** de verre par an soit 2,2 kg de plus par habitant par rapport à 2018 (et 4,11 kg de plus par rapport à 2017).

Maillane	47,53	
Verquières	46,24	
Orgon	40,92	
Eyragues	40,15	
Mollégès	39,35	Moyenne milieu mixte: 35,78
Graveson	34,40	
Châteaurenard	33,19	Moyenne Terre de Provence : 33,64
Noves	32,95	
Barbentane	30,83	
Plan d'Orgon	29,33	
Cabannes	29,03	Moyenne nationale : 29
Rognonas	27,42	
Saint-Andiol	24,00	Moyenne départementale : 14

Evolution des tonnages par communes en kg/hab/an entre 2019 et 2018



Collecte de proximité

En 2019, **541,10** tonnes de verre ont été collectées sur les trois communes où la collecte de proximité a été mise en place soit un ratio de 39,69 kg par habitant soit 26 % de plus que le verre collecté sur les autres communes.

Une collecte solidaire

Dans le cadre de la convention avec la Ligue contre le cancer, Terre de Provence, a participé à la recherche contre le cancer à hauteur de **5 879,88€** pour l'année 2019.

Bilan comparatif collecte proximité / collecte traditionnelle

	Ordures ménagères		Tri sélectif		Verre	
	Collecte traditionnelle	Collecte proximité	Collecte traditionnelle	Collecte proximité	Collecte traditionnelle	Collecte proximité
Ratio kg/hab/an	291,76	254,21	35,64	66,00	31,57	39,69
Evolution	-12,87%		85,19%		25,72%	
Ecart en kg / hab / an	-37,55		30,36		8,12	

Le taux de performance (tonnages collecte sélective/tonnages collectés) est de **21,44%** :

- Taux de performance mode de collecte traditionnel : **21,10 %**

- Taux de performance collecte de proximité : **28,88 %**

LE TRAITEMENT DES DECHETS

Le traitement des déchets est géré par délégation de service public :

- Le groupe **PAPREC** traite les **déchets recyclables** au centre de tri VALRENA de **NIMES**. On parle alors de valorisation matière car les déchets sont recyclés en matières premières.
- La société **VIAL** traite le **verre** à la verrerie de **VERGEZE**,
- Les **ordures ménagères** sont traitées par l'entreprise **SUEZ**. En 2019, **80%** des ordures ménagères résiduelles ont été incinérées à l'unité de valorisation énergétique de **VEDENE**. Les **20%** restants ont été enfouis au centre d'enfouissement d'Entraigues.

MODALITES DE TRAITEMENT			
TYPE DE DECHETS MODE DE COLLECTE	ORDURES MENAGERES	DECHETS RECYCLABLES	VERRE
Valorisation matière (recyclage ou CSR - Combustibles solides de récupération)		X	X
Valorisation énergétique (incinération)	X		
Stockage (enfouissement)	X		

Le traitement des déchets recyclables

Avec la mise en place de la collecte de proximité, la Communauté d'Agglomération a étendu ses consignes de tri, en effet désormais dans les colonnes jaunes tous les plastiques peuvent être jetés (pots de yaourt, barquettes...)

Les déchets recyclables sont triés par matériaux :

- Les **JRM** (journaux, revues, magazines) composés essentiellement de papier
- Les **cartons** ; les gros cartons d'électroménager par exemple
- Les « **EMR** » ; les emballages cartonnés des produits
- Les **plastiques** qui sont séparés en trois flux différents
 - o Le **PET clair** (plastique transparent)
 - o Le **PET foncé** (plastique coloré)
 - o Le **PP-PE-PS** (plastiques souples)
- Les **briques alimentaires** (cartonnées à l'extérieur et aluminisées à l'intérieur)
- **L'acier**
- **L'aluminium**

ACIER	4,73%
ALU	0,72%
PETIT ALU	0,00%
JRM	24,35%
EMR	21,25%
Gros de magasin	11,61%
ELA	1,73%
PET clair	6,89%
PET couleur	2,17%
PEHD	3,18%
REFUS	22,86%

Evolution du taux de refus de tri

Les **refus de tri** constituent les déchets non recyclables mais jetés dans le tri sélectif. Il s'agit d'une erreur de tri par l'habitant.

Le taux de refus pour l'année 2019 est de **22,86 %**, contre 19,05 % en 2018.

Le refus est ensuite valorisé en **CSR** (Combustibles Solides de Récupération).

La reprise des matériaux

Une fois triés, les déchets recyclables sont mis en « balle » par type de matériaux et vendus auprès des repreneurs qui sont les intermédiaires entre le centre de tri et le centre de recyclage. Les repreneurs revendent les déchets en balles à des centres de recyclage afin de les retransformer en matières premières et les réintégrer dans le processus de production.

Les différents matériaux et leurs repreneurs pour 2019 sont :

- Le plastique (PET clair, PET foncé, PE-PP-PS) par **PAPREC**
- Le papier (journaux-revues-magazines) par **PAPREC**
- Le carton par **VEOLIA**
- L'acier par **SUEZ**
- L'aluminium par **SUEZ**
- Le verre par **OI MANUFACTURING**

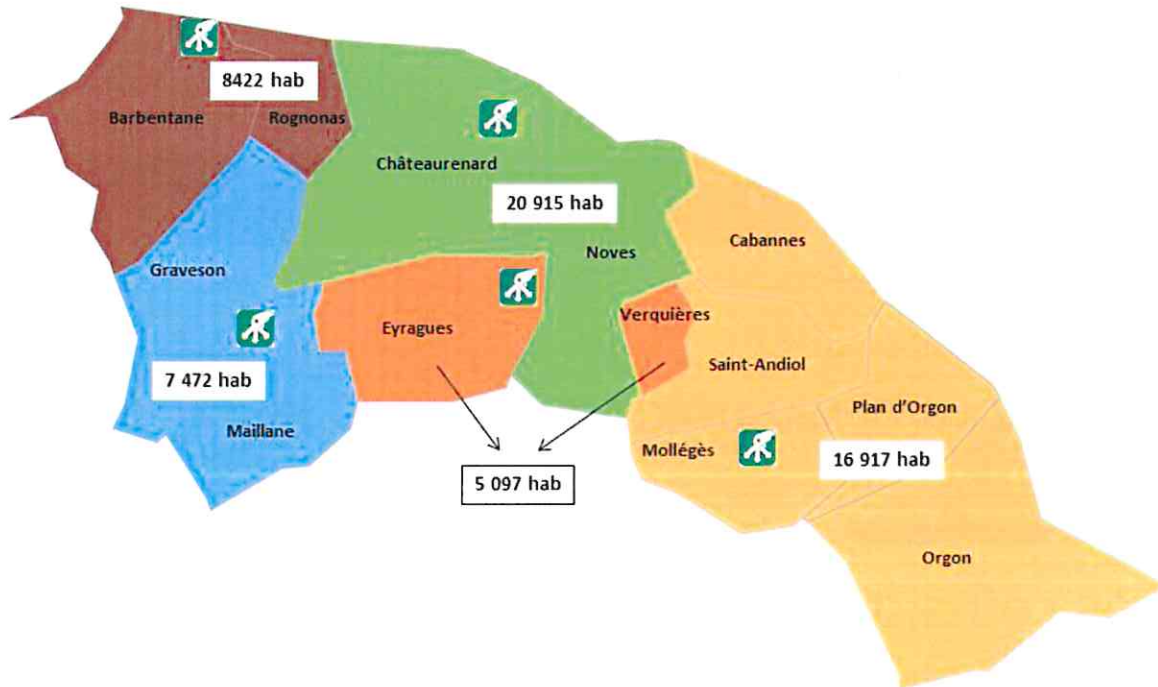
Les coûts du service : collecte et traitement

Les coûts de collecte et traitement s'élèvent à **4 021 286,13 €** en 2019 contre **4 067 142,07 €** en 2018.



LES DECHETTERIES

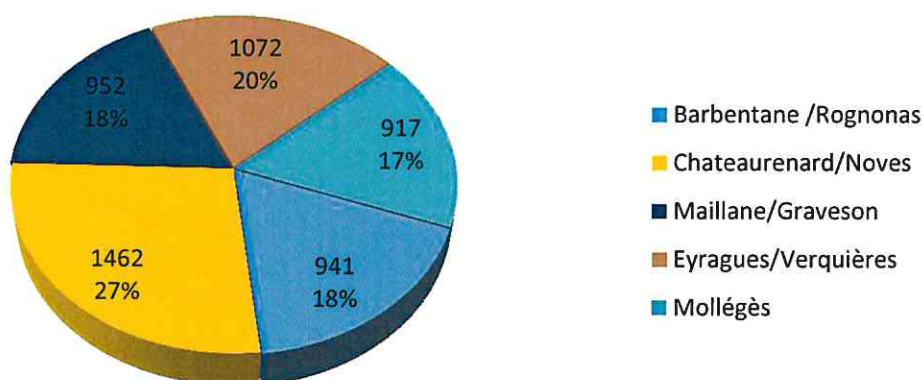
La Communauté d'Agglomération dispose d'un réseau de **5** déchetteries. Les déchetteries sont gérées en **régie**, sauf celle de Mollégès dont le prestataire est **SUEZ**.



Les déchets encombrants

ANNÉE	2012	2013	2014	2015	2016	2017	2018	2019	Evolution
Tonnes collectées	4 904	5 048	4 841	4 765	4 793	4 285	5 016	5 344	6,54%
Ratio kg/hab/an	85,53	88,03	84,43	83,10	83,59	74,72	87,48	93,20	

En 2019, les tonnages d'encombrants ont augmenté de **6,54 %**.



Encombrants	Ratio kg/hab/an	Evolution 2018/2017
Eyragues/Verquières	213	10%
Maillane/Graveson	145	6%
Barbentane /Rognonas	115	20%
Chateaurenard/Noves	69	-1%
Mollégès	56	4%

Moyenne Terre de Provence : 93

Les coûts

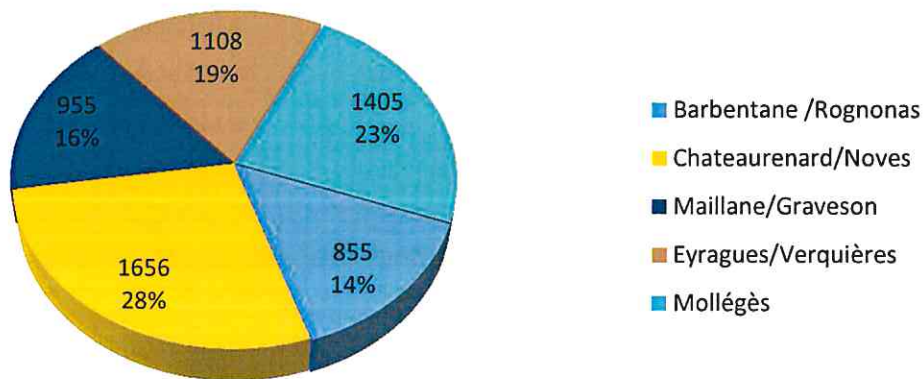
ANNÉE	2014	2015	2016	2017	2018	2019	Evolution
Coût global	503 062	539 525	597 965	516 371	622 883	692 508	11%
Chateaurenard/Noves	166 251	176 662	167 270	141 780	180 002	186 465	4%
Mollégès	88 117	91 895	109 620	95 400	96 362	98 046	2%



Les déchets verts

ANNÉE	2012	2013	2014	2015	2016	2017	2018	2019	Evolution
Tonnes collectées	5 025	6 277	5 522	6 454	6 372	5 752	6 514	5 979	-8,21%
Ratio kg/hab/an	87,64	109,47	96,30	112,56	111,13	100,32	113,61	104,28	

En 2019, les tonnages de déchets verts ont diminué de **8,21 %**.



Moyenne Terre de Provence : 104

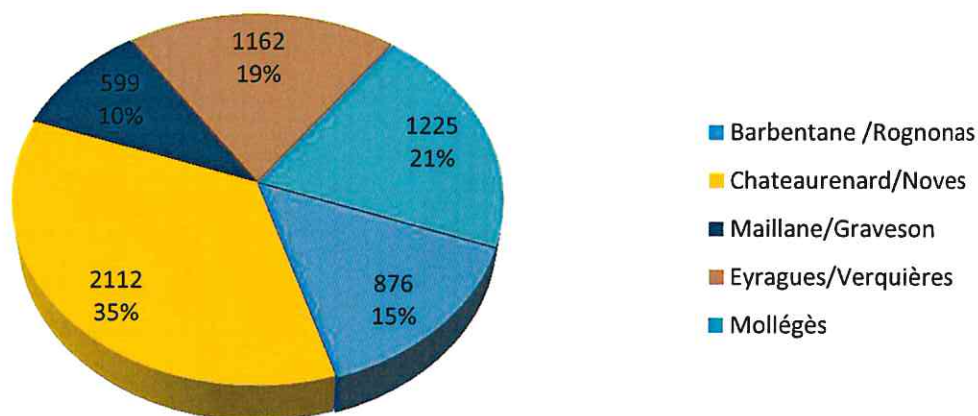
Déchets verts	Ratio kg/hab/an	Evolution 2018/2017
Eyragues/Verquières	220	0%
Maillane/Graveson	146	-8%
Barbantane/Rognonas	104	-6%
Mollégès	86	-14%
Chateaurenard/Noves	78	-9%

ANNÉE	2014	2015	2016	2017	2018	2019	Evolution
Coût global	323 377	390 374	402 015	337 787	397 957	402 114	1%
Chateaurenard/Noves	95 263	110 304	104 685	91 625	107 312	102 502	-4%
Barbantane/Rognonas	53 065	65 249	63 992	56 596	61 775	62 596	1%

Les gravats

ANNÉE	2012	2013	2014	2015	2016	2017	2018	2019	Evolution
Tonnes collectées	7 160	5 664	6 966	6 680	6 952	5 914	5 379	5 975	11,07%
Ratio kg/hab/an	124,86	98,78	121,49	116,50	121,25	103,15	93,81	104,20	

En 2019, les tonnages de gravats ont augmenté de **11 %**.



Moyenne Terre de Provence : 104

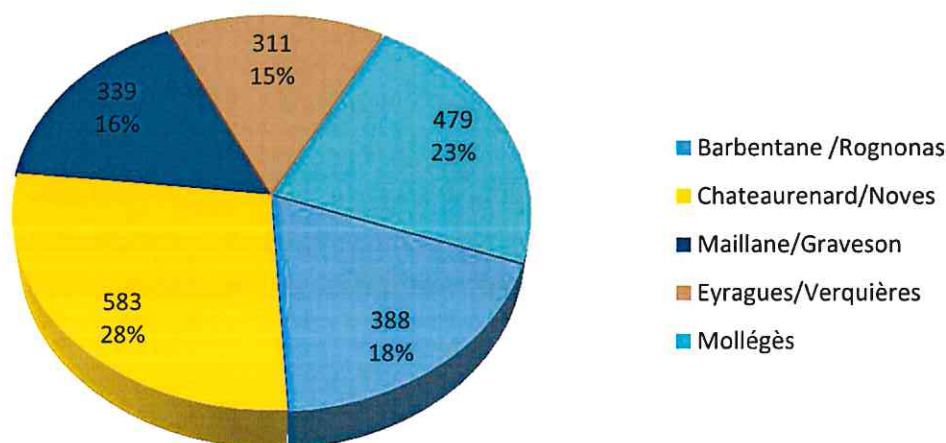
Gravats	Ratio kg/hab/an	Evolution 2018/2017
Eyragues/Verquières	231	10%
Barbantane /Rognonas	107	22%
Chateaubernard/Noves	100	7%
Maillane/Graveson	91	-12%
Mollégès	75	30%

ANNÉE	2014	2015	2016	2017	2018	2019	Evolution
Coût global	128 414	141 602	171 609	132 343	128 196	144 081	12%
Chateaubernard/Noves	42 902	55 624	60 175	46 699	46 601	50 843	9%
Maillane/Graveson	16 136	18 869	21 587	15 047	16 267	15 810	-3%

Le bois

ANNÉE	2012	2013	2014	2015	2016	2017	2018	2019	Evolution
Tonnes collectées	1 648	2 092	1 883	2 198	2 129	1 933	1 963	2 100	6,95%
Ratio kg/hab/an	28,75	36,48	32,85	38,33	37,13	33,71	34,24	36,62	

En 2019, les tonnages de bois ont augmenté de **7 %**.



Bois	Ratio kg/hab/an	Evolution 2018/2017
Eyragues/Verquières	62	-1%
Maillane/Graveson	52	9%
Barbentane /Rognonas	47	3%
Mollégès	29	37%
Chateaurenard/Noves	28	-4%

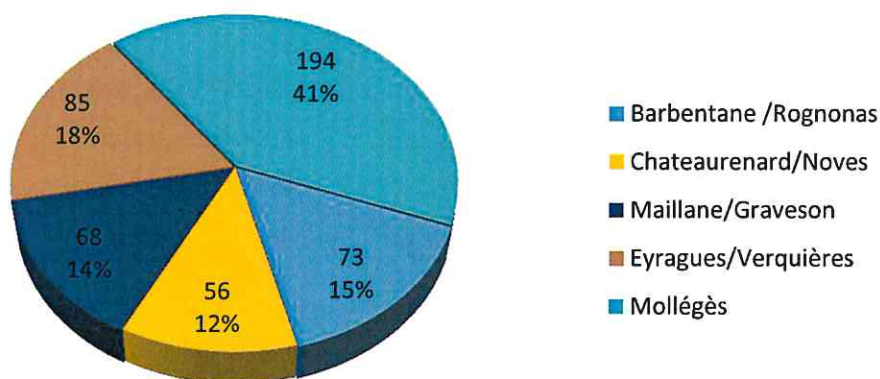
Moyenne Terre de Provence : 37

ANNÉE	2014	2015	2016	2017	2018	2019	Evolution
Coût global	141 420	170 917	183 637	155 167	170 239	185 121	9%
Chateaurenard/Noves	51 733	59 103	57 778	42 189	52 202	52 434	0%
Mollégès	36 686	34 005	34 546	30 813	23 595	32 363	37%

La ferraille

ANNÉE ferrailles	2012	2013	2014	2015	2016	2017	2018	2019	Evolution
Tonnes collectées	190	396	214	285	520	407	363	476	30,94%
Ratio kg/hab/an	3,31	6,91	3,73	4,96	9,08	7,10	6,33	8,29	

En 2018, les tonnages de ferrailles ont augmenté de **31 %**.



Ferrailles	Ratio kg/hab/an	Evolution 2018/2017
Mollégès	12	20%
Eyragues/Verquières	17	17%
Maillane / Graveson	10	12%
Barbentane /Rognonas	9	96%
Chateaubrenard/Noves	3	30%

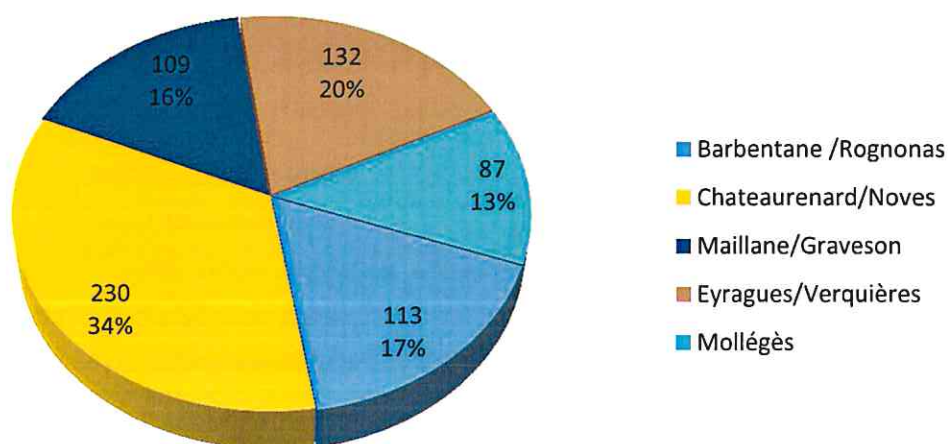
Moyenne Terre de Provence : 8

ANNÉE	2014	2015	2016	2017	2018	2019	Evolution
Coût global	-2 805	-9 267	-20 377	-16 810	-12 932	-16 535	28%
Maillane/Graveson	276	-212	-1 515	-1 925	-1 353	-1 327	-73%
Mollégès	313	-5 036	-12 940	-10 226	-8 652	-8 722	1%

Les cartons

ANNÉE Cartons	2012	2013	2014	2015	2016	2017	2018	2019	Evolution
Tonnes collectées	511	713	531	603	625	711	730	671	-8,09%
Ratio kg/hab/an	10,52	12,43	9,25	10,52	10,91	12,39	12,73	11,70	

En 2019, les tonnages de cartons ont diminué de **8 %**.



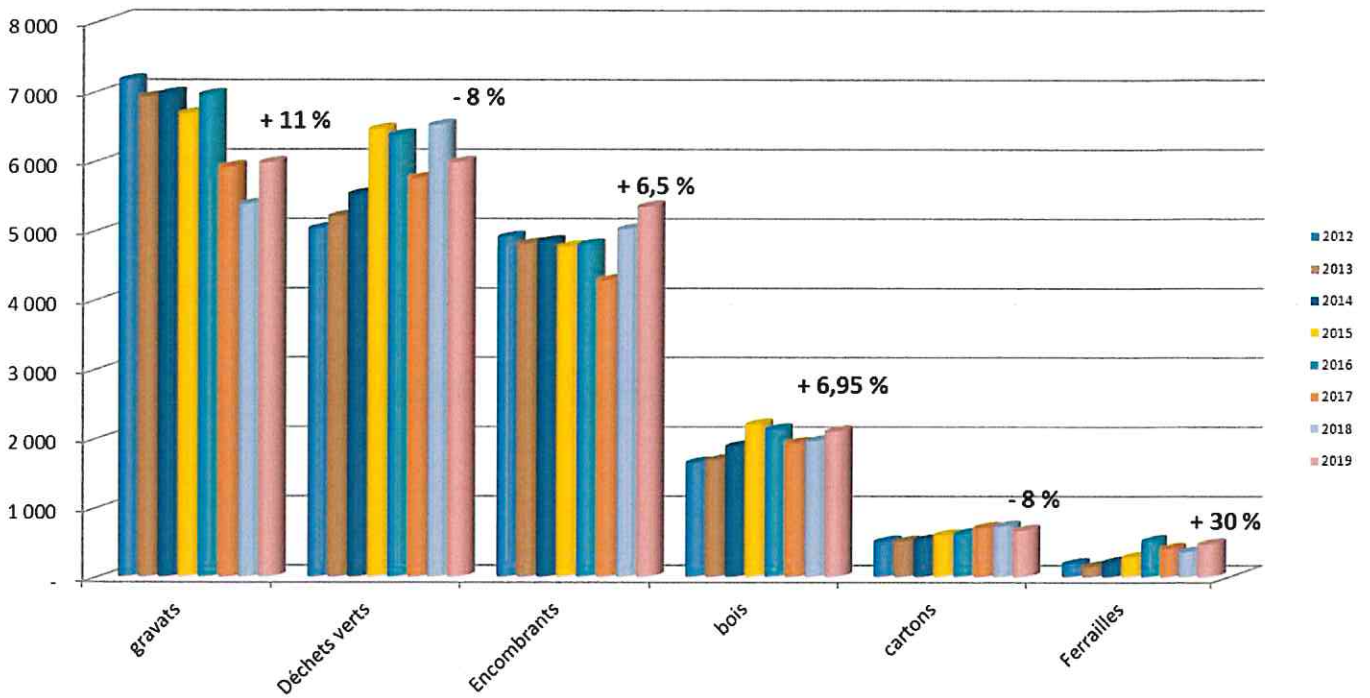
Cartons	Ratio kg/hab/an	Evolution 2018/2017
Eyragues/Verquières	26	11%
Maillane/Graveson	17	-4%
Barbentane /Rognonas	14	-9%
Chateaurenard/Noves	11	-15%
Mollégès	5	-17%

Moyenne Terre de Provence : 12

ANNÉE	2014	2015	2016	2017	2018	2019	Evolution
Coût global	34 727	44 734	33 481	18 853	49 824	63 468	27%
Barbentane /Rognonas	11 713	19 255	21 017	15 408	23 214	23 617	2%
Mollégès	6 085	4 967	-466	-1 115	2 677	5 057	89%



Tonnages cumulés



ANNÉE	2012	2013	2014	2015	2016	2017	2018	2019	Evolution
Tonnes collectées	19 438	20 189	19 957	20 984	21 392	19 002	19 966	20 544	2,90%
Ratio kg/hab/an	339,01	352,10	348,05	365,97	373,00	331,39	348,20	358,29	

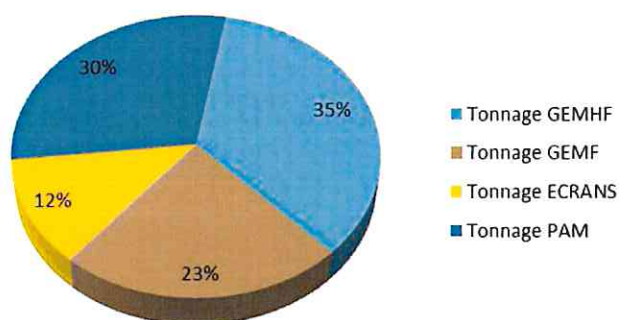
Les tonnages totaux collectés en déchetterie en 2019 se sont élevés à **20 544** tonnes soit **2,9 %** de plus qu'en 2018. Le ratio est de **358 kg/hab/an**.

Les déchets dangereux des ménages

ANNÉE	2013	2014	2015	2016	2017	2018	2019	Evolution
Kg collectés	50 213	54 593	24 865	81 104	28 388	27 615	24 586	-10,97%
Ratio kg/hab/an	0,88	0,95	0,43	1,41	0,50	0,48	0,43	

Les déchets d'Equipements Electriques et Electroniques (D3E)

ANNÉE	2012	2013	2014	2015	2016	2017	2018	2019	Evolution
Tonnages collectés	164	152	195	169	210	222	266	247	-7,10%
Ratio kg/hab/an	3,37	3,12	4,01	4,14	5,14	3,88	4,64	4,31	



Les tonnages de D3E ont connu une diminution de **7,10 %** en 2019.

Les recettes

ANNÉE	2012	2013	2014	2015	2016	2017	2018	2019	Evolution
Recettes	12 267	11 309	12 761	11 558	16 148	17602	20 899	20 059	-4,02%

Les coûts des déchetteries

Le coût des déchetteries s'est élevé en 2019, hors dépenses de personnel à **1 671 403 €**.

Les frais de personnel s'élèvent quant à eux à environ 295 0000 €.

Les recettes des accès payants en déchetterie

Depuis le 1^{er} janvier 2017, les professionnels payent l'accès en déchetterie pour évacuer leurs déchets (encombrants, gravats, paillages, bois et végétaux). Les recettes perçues en 2019 s'élèvent à 33 893,45 €.

	Tonnages	Montant
Bois	58,40	4 204,80
Encombrants	149,15	15 959,05
Gravats	59,91	1 437,84
Paillages	180,67	9 575,51
Végétaux	51,25	2 716,25
	499,37	33 893,45

Le compostage

En 2019, **180** composteurs ont été vendus aux habitants de Terre de Provence, permettant ainsi de valoriser les déchets organiques et de réduire les ordures ménagères résiduelles.

SYNTHESE

Les quantités collectées

Le tonnage total des déchets collectés est de **41 684 tonnes** en 2019. Ainsi, les habitants de Terre de Provence produisent en moyenne **727 kg** de déchets par an.



Le financement du service

Le financement du service d'élimination des déchets s'effectue principalement par la taxe d'enlèvement des ordures ménagères.

Compte tenu des différences de service existantes entre les communes, notamment en matière de collectes spécifiques, il a été instauré des zones de perception correspondant aux périmètres des communes. Le financement des collectes spécifiques réalisées par certaines communes font l'objet d'un reversement à ces communes d'une partie du produit de TEOM perçu par la Communauté d'Agglomération Terre de Provence.

Depuis le transfert de la compétence « élimination des déchets » à la communauté, la définition des taux de TEOM relève de la compétence du conseil communautaire. En 2018, un mécanisme de lissage a été entamé pour atteindre à terme le taux d'équilibre de 9,50 %, soit une diminution pour certaines communes. Les communes ayant mis en place la collecte de proximité sur l'ensemble de leur territoire avaient bénéficié en 2018 d'une réduction de leur taux de 1 point, cette réduction s'est appliquée sur le secteur concerné par cette collecte sur la commune de Châteaurenard en 2019.

Communes	Taux 2017	Taux 2018	Taux 2019
Barbentane	10,25%	9,88%	9,88%
Cabannes	9,50%	9,50%	9,50%
Châteaurenard	10,30%	10,30%	10,30%
secteur Collecte de proximité			9,30%
Eyragues	9,50%	9,50%	9,50%
Graveson	9,84%	9,67%	9,67%
Maillane	9,70%	8,50%	8,50%
Mollégès	9,50%	9,50%	9,50%
Noves	9,70%	9,60%	9,60%
Orgon	9,70%	8,50%	8,50%
Plan d'Orgon	9,50%	9,50%	9,50%
Rognonas	9,50%	9,50%	9,50%
Saint-Andiol	9,61%	9,56%	9,56%
Verquières	9,50%	9,50%	9,50%

A noter : le financement des déchetteries, transférées en 2001 et 2002, est assuré par le budget principal de la communauté et non par la TEOM.



Chemin Notre Dame
13 630 EYRAGUES

04 32 61 96 30

www.terreprovence-agglo.com